

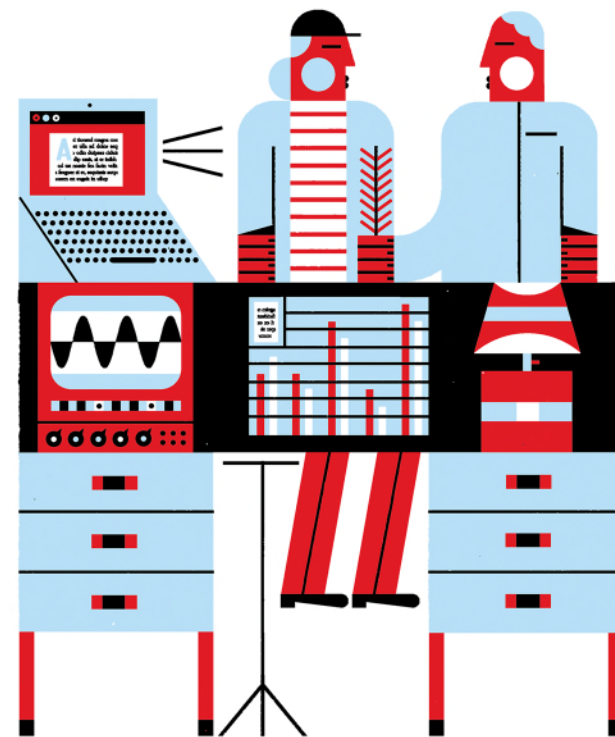


# Nouvelles du CRSNG et résultats du concours 2026

Présenté par: Catherine Harrison


# Table des matières

1. Nouvelles du CRSNG
2. Résultats du concours de subventions à la découverte (SD) – Vue d'ensemble
3. Résultats des autres programmes de subvention à la recherche
4. Résultats du concours de subvention à la découverte par groupe d'évaluation (GE)



## Subventions de recherche et bourses

# Espace supplémentaire pour les demandes en français

Les personnes candidates au programme de subventions à la découverte qui présentent leur demande en français bénéficient de  **20 % plus d'espace** pour les sections suivantes :

- **Formation de personnel hautement qualifié**, y compris le *plan de formation* et les *contributions antérieures*
- **Contributions à la recherche**, y compris les *contributions les plus importantes* et les *renseignements supplémentaires*.
- **Proposition**

**Marche à suivre** : Dans le Portail de recherche, sélectionner le français comme langue de la demande. Cela permet de télécharger **3 pièces jointes supplémentaires facultatives** (une par section visée).

**Mise en œuvre cette année**

## Subventions de recherche et bourses

# Le Service d'aide à la recherche en français (SARF) de l'Acfas

## C'est quoi ?

- Un service pancanadien de soutien à la recherche
- Appuie les chercheurs et chercheuses dans la préparation de leurs demandes de subvention de recherche **soumises en français** aux trois conseils subventionnaires fédéraux:
  - Relecture administrative et stratégique des demandes de subventions de recherche
  - Webinaires d'information en français sur les différents programmes de financement
  - Coordination de révisions externes par les pairs des propositions de recherche

## Pour qui ?

- Exclusivement aux chercheurs et chercheuses œuvrant en **milieu francophone minoritaire** (hors Québec)

## Comment l'utiliser ?

- Offerts dans le cadre d'ententes de partenariat avec les établissements d'enseignement postsecondaire hors Québec.
- Si votre établissement ne figure pas encore parmi les **partenaires** du SARF, communiquez avec le SARF ou votre bureau de la recherche afin de manifester votre intérêt envers la mise en place d'une entente.

### Questions? Communiquez avec :

**Thierry Drapeau, PhD**  
**Directeur**

[thierry.drapeau@acfas.ca](mailto:thierry.drapeau@acfas.ca)

514-849-0045, poste 236

[À propos du SARF | Acfas](#)

## Subventions de recherche et bourses

# Exigence applicable aux subventions à la découverte comportant de la recherche autochtone

Les personnes candidates qui indiquent que leur demande comporte de la recherche autochtone (en cochant la case correspondante dans leur demande) doivent présenter un **Accord sur la participation et la collaboration des Autochtones**.

### Objectifs de cette exigence :

- Soutenir des pratiques de recherche autochtone respectueuses, éthiques et fondées sur la réciprocité
- Documenter une mobilisation significative et continue auprès des communautés autochtones
- Définir clairement les rôles, responsabilités, retombées et modalités de consentement

### À retenir :

- Exigence applicable **uniquement** aux demandes comportant de la **recherche autochtone**, y compris des activités de recherche sur des **terres ou des eaux autochtones**
- Accord à soumettre à l'étape de présentation de la **demande complète**
- Mise à jour du gabarit prévue au cours de l'été



## Subventions de recherche et bourses

# Nouveau! Prix Geoffrey-Hinton

- ✓ Avez-vous intégré l'IA de manière créative à vos travaux de recherche en sciences naturelles ou en génie?
- ✓ Ces travaux ont-ils généré, ou sont-ils en voie de générer, des retombées importantes?
- ✓ Êtes-vous une chercheuse ou un chercheur en début de carrière (10 ans ou moins depuis votre premier poste universitaire indépendant, en plus des retards admissibles)?
- ✓ Présentez-vous une demande de subventions à la découverte cette année?

## Posez votre candidature aux nouveaux prix Geoffrey Hinton!

- Trois prix de 100 000 \$ chacun
- Aucune action requise à l'étape de l'avis d'intention
- 2 novembre – soumission de votre demande complète de subventions à la découverte
- 5 novembre – soumission des documents suivants:
  - Un document d'appui (une page et demie en français, une page en anglais)
  - Un formulaire de modalités et de conditions

**Lancement prévu pour l'été 2026 – restez à l'affût pour en savoir plus !**

Contact:  
[hinton@nserc-crsng.gc.ca](mailto:hinton@nserc-crsng.gc.ca)

## Subventions de recherche et bourses

# Programme harmonisé de bourses des trois organismes

Bourses de formation en recherche du Canada (BFRC)

Bourse d'études supérieures en recherche du Canada au niveau de la maîtrise (BESRC M)  
**27 000 \$ pour 12 mois**

Bourse d'études supérieures en recherche du Canada au niveau du doctorat (BESRC D) \*  
**40 000 \$ /an pour 3 ans**

Bourse postdoctorale de recherche du Canada (BPRC) \*  
**70 000 \$ /an pour 2 ans**

\*Maintenant ouvert aux candidatures internationales

Questions? Contactez-nous au [NSERCScholarships-BoursesCRSNG@NSERC-CRSNG.GC.CA](mailto:NSERCScholarships-BoursesCRSNG@NSERC-CRSNG.GC.CA)

## Subventions de recherche et bourses

## Programme harmonisé de bourses des trois organismes

Programmes	Montants et durée	Bourses-candidatures internationales (%)	Bourses à l'étranger (%)	Période d'admissibilité
<b>BESRC M</b>	27 000 \$ pour 1 an	N/A	N/A	<b>0-12 mois</b> d'études à temps plein dans le programme visé <b>OU</b> <b>4-12 mois</b> d'études à temps plein dans un programme de maîtrise qui sera complété avant l'activation de la bourse, au 31 décembre
<b>BESRC D</b>	40 000 \$/an pour 3 ans	Jusqu'à <b>15%</b>	Jusqu'à <b>20%</b>	<b>≤ 36 mois d'études</b> à temps plein (ou équivalent) dans votre programme de doctorat, au 31 décembre
<b>BPRC</b>	70 000 \$/an pour 2 ans	Jusqu'à <b>20%</b>	Jusqu'à <b>30%</b>	Avoir complété votre doctorat depuis <b>≤ 36 mois</b> , le 1er septembre

Questions? Contactez-nous au [NSERCScholarships-BoursesCRSNG@NSERC-CRSNG.GC.CA](mailto:NSERCScholarships-BoursesCRSNG@NSERC-CRSNG.GC.CA)

Autres mises à jour

# Intelligence artificielle (IA)

Utilisation de l'IA dans l'élaboration et l'évaluation des demandes de subvention :

- [Mise à jour des lignes directrices](#) et [Foire aux questions](#)

## Personnes candidates

- Autorisation d'utiliser l'IA pour élaborer une demande
- Aucune obligation de déclarer l'utilisation de l'IA
- Entière responsabilité du contenu de la demande

## Évaluatrices et évaluateurs

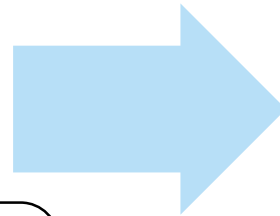
- **INTERDICTION** d'utiliser des outils en ligne accessibles au public (p. ex. ChatGPT) pour évaluer les demandes
- Obligation d'assurer la confidentialité et de protéger la propriété intellectuelle

Autres mises à jour

# CV des trois organismes

## CV canadien commun (CVC)

- 2027 subventions à la découverte
- autres subventions du CRSNG



## CV des trois organismes (CVTO)

- 2027 Horizons de la découverte
- 2027 bourses Arthur-B.-McDonald

- Le CRSNG continuera d'utiliser le CVC pour le prochain concours du Programme de subventions à la découverte
- Informations et ressources: [Page d'accueil du CVTO](#) et [Modèle de CVTO](#)

Questions? [TCV-CVTO@nserc-crsng.gc.ca](mailto:TCV-CVTO@nserc-crsng.gc.ca) 11

## Nouvelles du CRSNG

### Excellence en recherche

- Nouvelle [page d'accueil sur l'excellence en recherche](#)
- Nouvelle ressource des trois organismes : [Aller au-delà du prestige des revues scientifiques dans l'évaluation par les pairs](#)



### Questionnaire sur les impacts des subventions à la découverte

- Plus de 1400 réponses - Merci!
- Les données racontent l'histoire des retombées vastes et durables de la recherche axée sur la découverte

### Contact

[Le bulletin trimestriel du CRSNG](#)

## Autres mises à jour

# Nouvelles des partenariats en recherche et en technologie



1. Nouveau financement pour la recherche quantique
2. Collaboration avec des partenaires de recherche et d'innovation à l'étranger
3. Partenariats avec des organisations canadiennes de recherche et d'innovation
4. Mise à jour sur le programme de subventions Alliance
5. Modernisation des subventions De l'Idée à l'innovation (INNOV)
6. Nouveau poste de chercheuse-entrepreneure en résidence

Questions? [alliance@nserc-crsng.gc.ca](mailto:alliance@nserc-crsng.gc.ca)

## Favoriser le développement et l'adoption de technologies quantiques au Canada

En appui à la Stratégie quantique nationale du Canada (SQN), le Conseil de recherches en sciences naturelles et en génie du Canada (CRSNG) a lancé un appel de propositions visant à favoriser le développement et l'adoption de technologies quantiques au Canada. Alberta Innovates participe à l'appel de propositions en tant qu'organisme de financement.

### Objectif

Renforcer, arrimer et étendre les capacités de recherche en science et en technologies quantiques au pays grâce à des partenariats entre des chercheuses et chercheurs universitaires et des organismes des secteurs privé, public ou sans but lucratif.

### Exigence

Les propositions **doivent** viser à **faire progresser une ou plusieurs missions de la SQN** en appuyant le développement de technologies quantiques dans des **domaines précis**.

Pour en savoir plus :

[Appel de propositions : Favoriser le développement et l'adoption de technologies quantiques au Canada](#)

Des questions? [alliance\\_quantumquantique@nserc-crsng.gc.ca](mailto:alliance_quantumquantique@nserc-crsng.gc.ca)

Appel de propositions	✓ <a href="#">Appel de propositions : Favoriser le développement et l'adoption de technologies quantiques au Canada</a>
Organismes partenaires	<ul style="list-style-type: none"> <li>✓ Organismes des secteurs privé, public ou sans but lucratif</li> <li>✓ Aucun financement de contrepartie requis</li> <li>✓ Au moins un organisme dont la contribution en espèces, s'il y en avait une, serait <b>prise en compte dans le calcul du partage des coûts</b></li> <li>✓ Au moins un organisme <b>en mesure de mettre à profit les résultats de la recherche</b></li> <li>✓ Participation active et soutien de <b>tous</b> les organismes partenaires sous forme de contributions en nature</li> </ul>
Soutien financier	✓ <b>CRSNG</b> : de 100 000 \$ à 650 000 \$ par année sur une période maximale de deux ans afin de couvrir les dépenses admissibles qui sont engagées par <b>l'équipe universitaire</b>
Soutien financier additionnel	✓ <b>Alberta Innovates</b> (programme CASBE) : Jusqu'à 150 000 \$ par année versés à <b>l'équipe universitaire</b> pendant au plus deux ans, si la personne candidate est dans une université albertaine et qu'une PME albertaine (c'est-à-dire PME constituée en personne morale ou enregistrée en Alberta) participe au projet
Durée	✓ Au plus deux ans
Personnes admissibles	✓ Chercheuses ou chercheurs d'une université canadienne, qui sont admissibles à demander et à détenir une subvention du CRSNG
Présentation de la demande	<ul style="list-style-type: none"> <li>✓ Dans le <a href="#">Système en ligne</a> du CRSNG</li> <li>✓ <b>Lettre d'intention</b> : avant 20 h (HE) le 27 juillet 2026</li> <li>✓ <b>Demande</b> : avant 20 h (HE) le 5 octobre 2026</li> </ul>

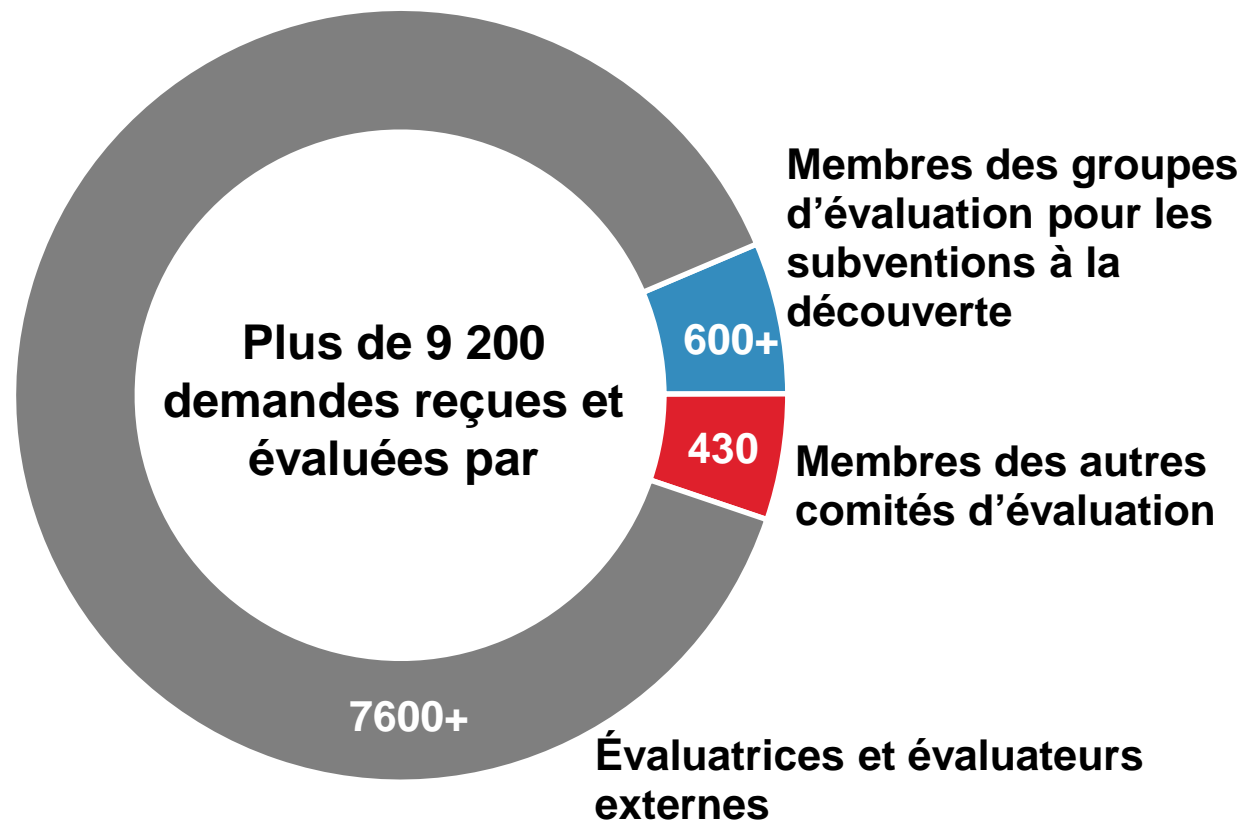
# Résultats du concours de subventions à la découverte 2026 – Vue d'ensemble



## Subventions de recherche et bourses



# Merci!

Évaluation par les pairs  
pour les programmes axés  
sur la découverte et le  
développement de talents  
2025–2026:



## Subventions de recherche et bourses

## Résultats 2026: Concours des programmes découverte

	Nombre de demandes 	Subventions accordées 	Taux de réussite %	Montant accordé \$
Subventions à la découverte	3 764	2 294	61 %	539,1 M\$
Outils et instruments de recherche	734	188	26 %	25,1 M\$
Physique subatomique	58	39	67 %	31,2 M\$
Horizons de la découverte	36	13	36 %	4,8 M\$

- Les bénéficiaires d'une subvention à la découverte renouvelée ont reçu une augmentation moyenne de plus de 9 000 \$/année
- Cette année a connu, à ce jour, le plus grand nombre de demandes et de nouvelles subventions accordées dans le cadre du programme de subventions à la découverte

Résultats des Subventions à la découverte 2026 – Vue d'ensemble

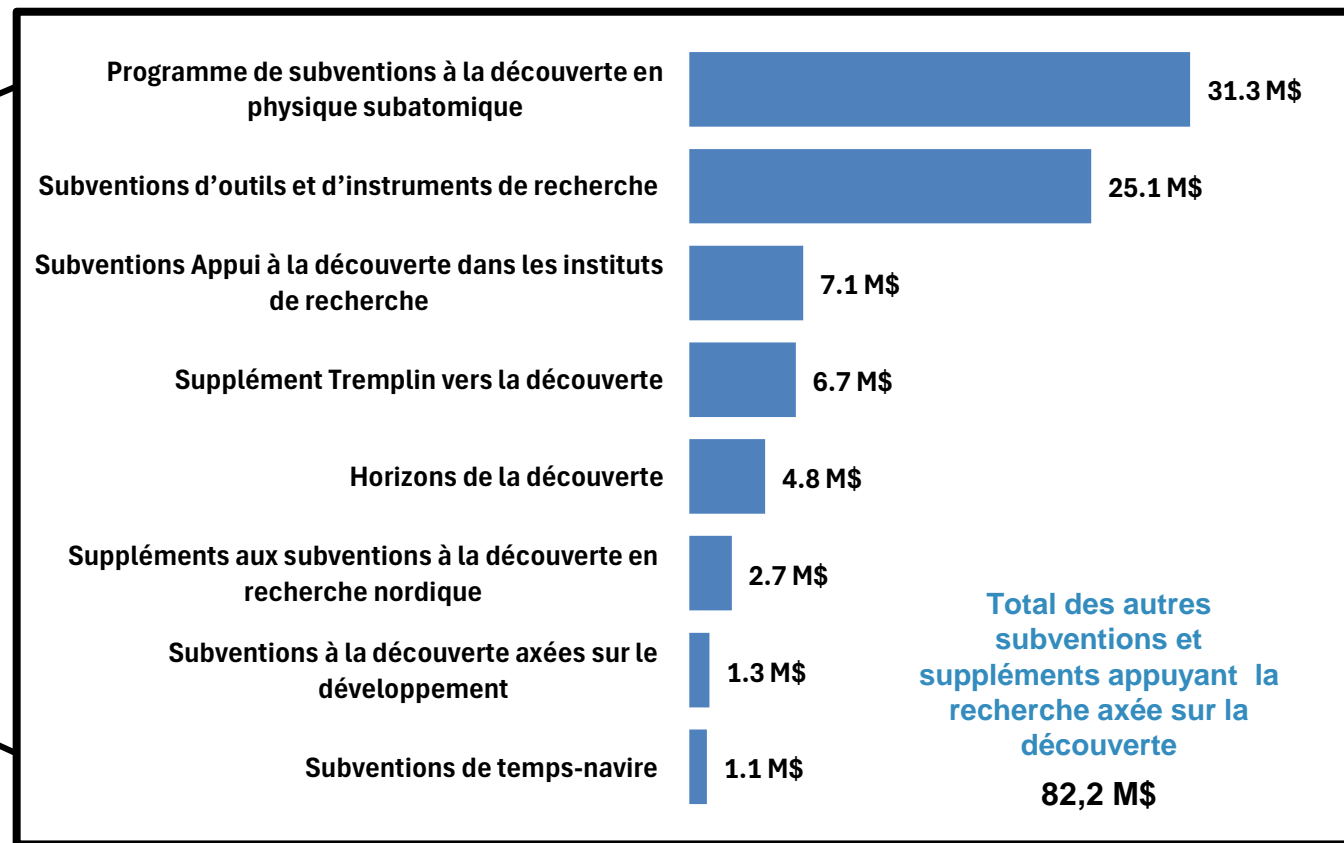
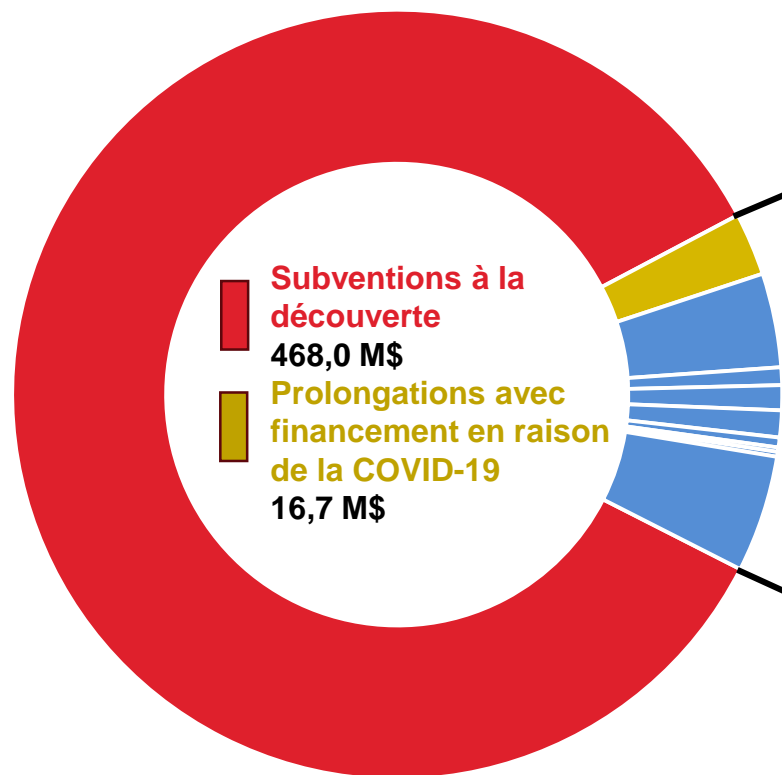
# Investissement total dans les subventions à la découverte



Résultats des Subventions à la découverte 2026 – Vue d'ensemble

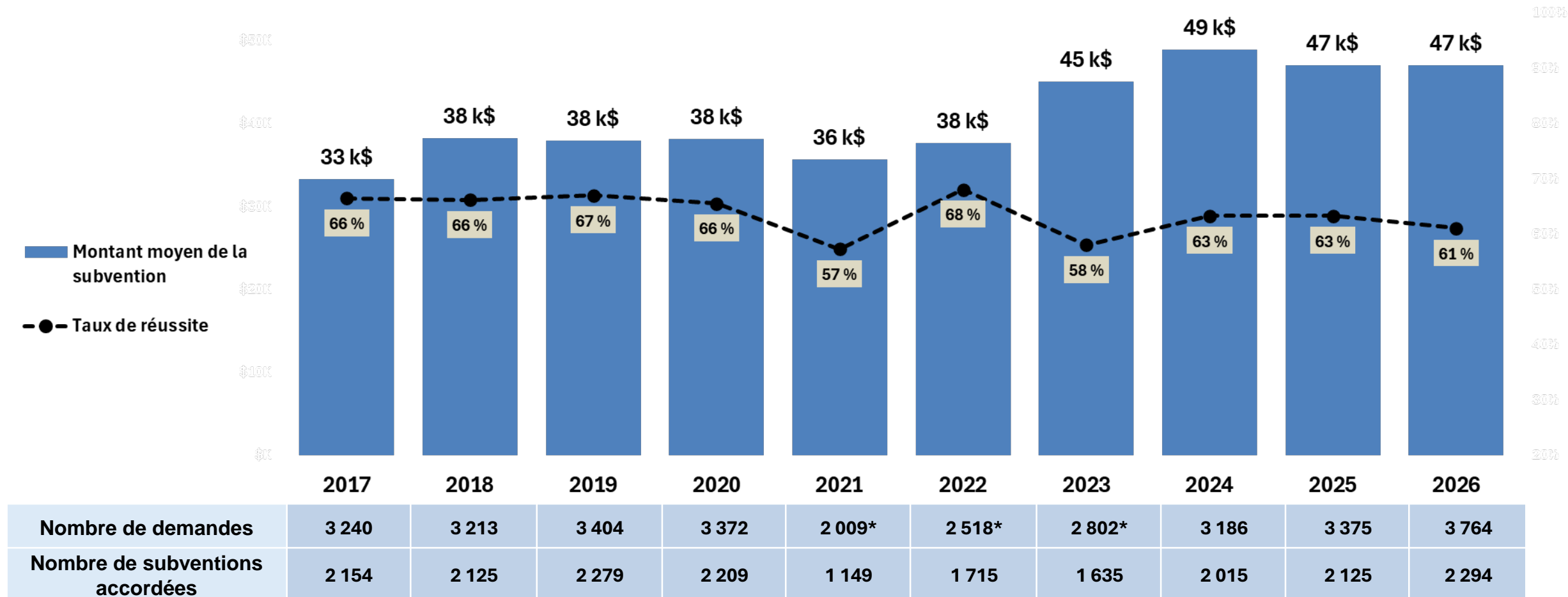
# Subventions à la découverte et autres subventions de recherche

Programme de recherche axée sur la découverte –  
Fonds engagés pour l'exercice 2026-2027



## Subventions de recherche et bourses

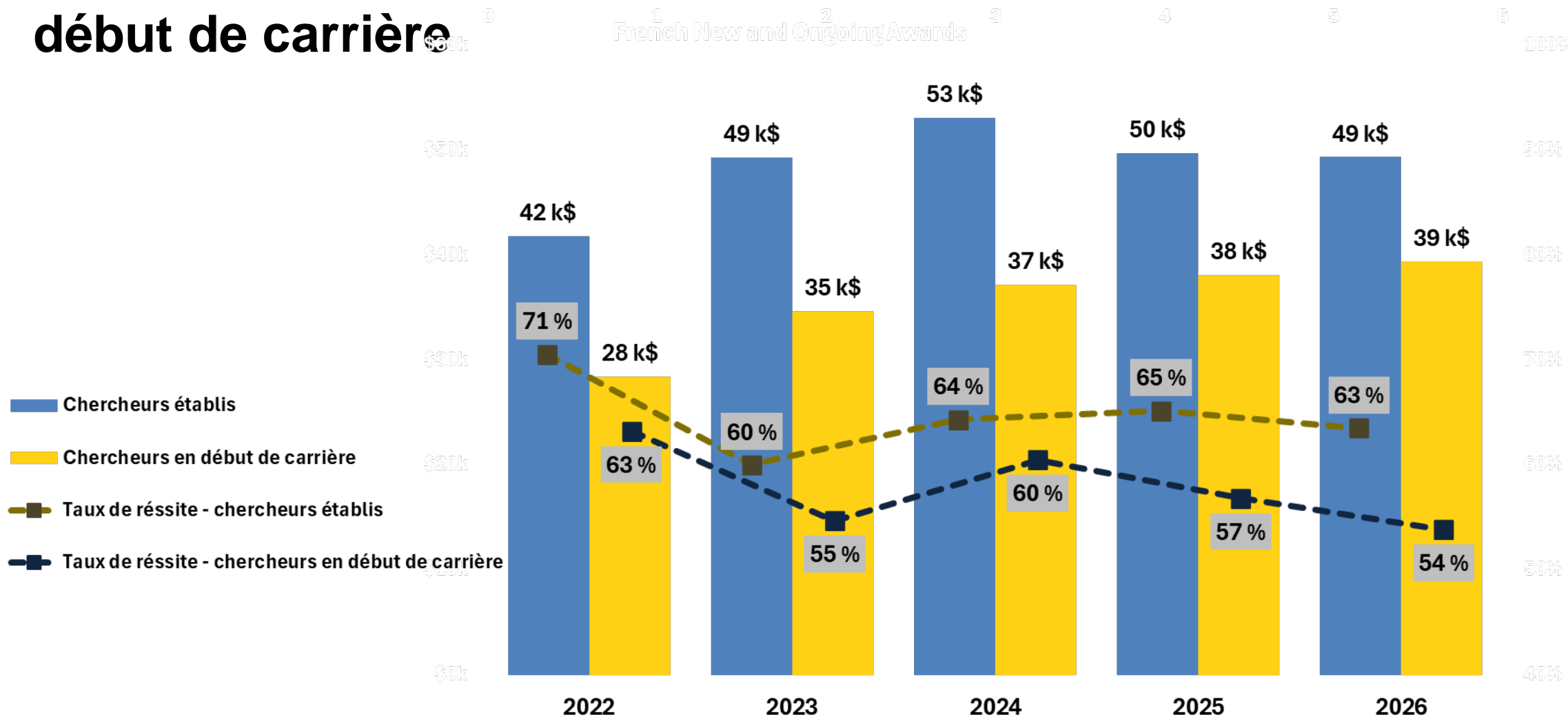
# Subventions à la découverte au cours des 10 dernières années



\*Le nombre de demandes diffère d'une année typique en raison de la prolongation de financement liée à la COVID-19 offerte aux récipiendaires admissibles

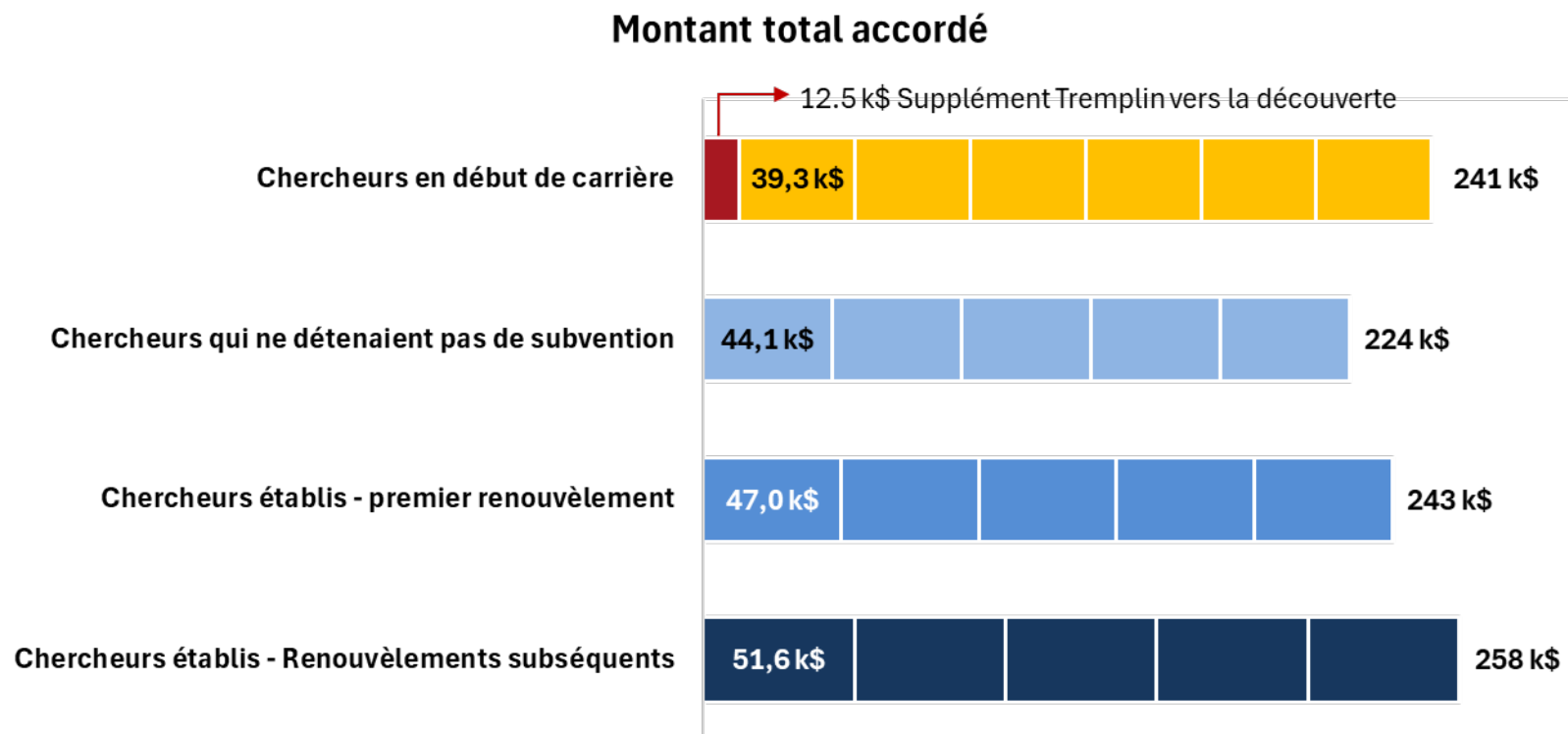
Résultats des Subventions à la découverte 2026 – Vue d'ensemble

# Soutien accru aux chercheuses et chercheurs en début de carrière



## Résultats des Subventions à la découverte 2026 – Vue d'ensemble

### Soutenir les chercheuses et chercheurs en début de carrière



- La plupart des chercheuses et chercheurs en début de carrière qui présentent une demande dans la période d'admissibilité de cinq ans reçoivent une subvention
- Cette période est prolongée en cas de retard admissible (qui peut être crédité à raison de deux fois sa durée)
- Les chercheuses et chercheurs en début de carrière reçoivent un supplément Tremplin vers la découverte (montant ponctuel de 12 500 \$) et une sixième année de financement en option
- Le taux de réussite des personnes qui font une deuxième demande après avoir reçu une première subvention est supérieur à 70 %.

## Résultats des Subventions à la découverte 2026 – Vue d'ensemble

## Résultats globaux par catégorie de candidates et candidats

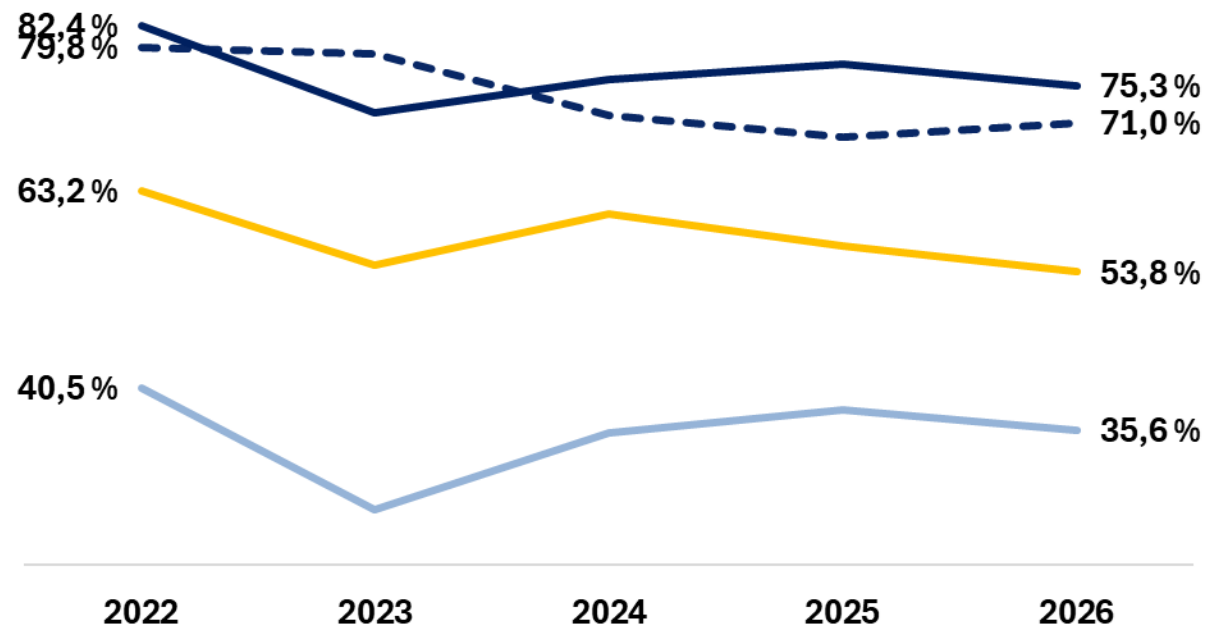
	Chercheuses et chercheurs en début de carrière	Chercheuses et chercheurs établis			Tous	Total
		Premier renouvellement	Renouvellements subséquents	Non titulaires d'une subvention		
<b>Nombre de demandes</b>	992	552	1 396	824	2 772	<b>3 764</b>
<b>Nombre de subventions</b>	534	392	1 075	293	1 760	<b>2 264</b>
<b>Taux de réussite</b>	54 %	71 %	77 %	36 %	63 %	<b>61 %</b>
<b>Montant moyen octroyé (annuellement)</b>	39 345 \$*	47 002 \$	51 603 \$	44 085 \$	49 327 \$	<b>47 003 \$</b>

\* Exclut le supplément Tremplin vers la découverte octroyé la première année (12 500 \$)

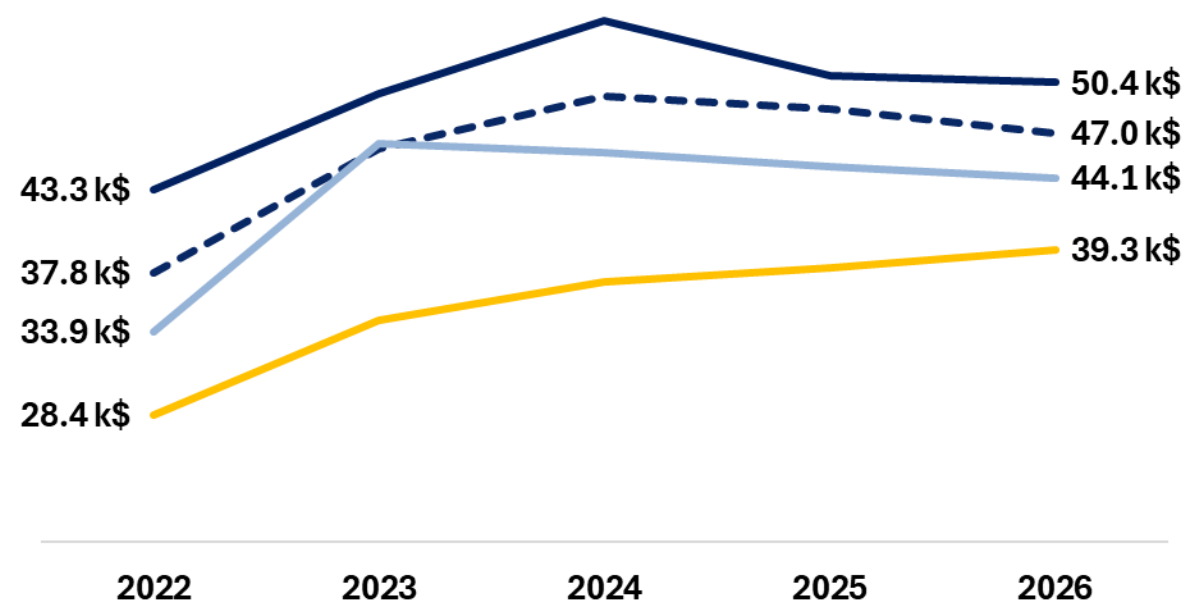
Résultats des Subventions à la découverte 2026 – Vue d'ensemble

# Taux de réussite et montant moyen des subventions de 2022 à 2026

Taux de réussite



Montant moyen de la subvention

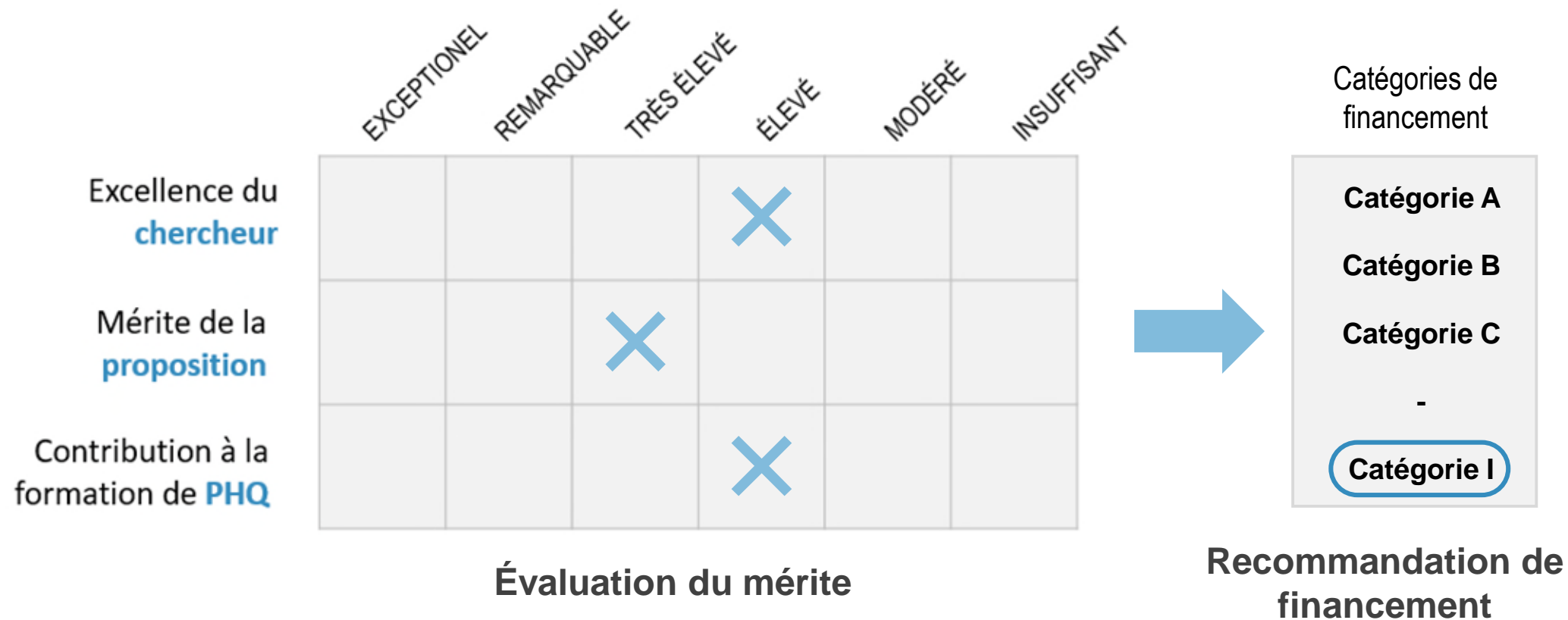


- Chercheuses et chercheurs établis - premier renouvellement
- Chercheuses et chercheurs qui ne détenaient pas de subvention (CE-DPS)

- Chercheuses et chercheurs établis avec demande subséquente (CE-R)
- Chercheuses et chercheurs en début de carrière

Résultats des Subventions à la découverte 2026 – Vue d’ensemble

## Processus d’évaluation en deux étapes



## Aperçu des résultats des concours de subventions à la découverte de 2026

**2026 : seuils de financement pour les chercheuses et chercheurs établis**

1. Les cotes initiales sont établies en fonction de la moyenne des votes dans chaque catégorie de mérite (comme dans le passé).
2. Les cotes minimales pour les chercheuses et chercheurs en début de carrière correspondent à toute combinaison de deux cotes ÉLEVÉ et une cote TRÈS ÉLEVÉ.
3. Si un financement ne peut être accordé à tous les chercheurs et chercheuses dont la demande a obtenu une combinaison de deux cotes ÉLEVÉ et une cote TRÈS ÉLEVÉ, on utilise la moyenne de tous les votes pour classer les demandes attribuées au groupe d'évaluation.

Valeur attribuée à chaque cote

<b>E</b>	=6
<b>R</b>	=5
<b>TE</b>	=4
<b>E</b>	=3
<b>M</b>	=2
<b>I</b>	=1

Chaque critère de mérite

R	TE	E	E	E
R	TE	E	M	M
E	E	E	E	E

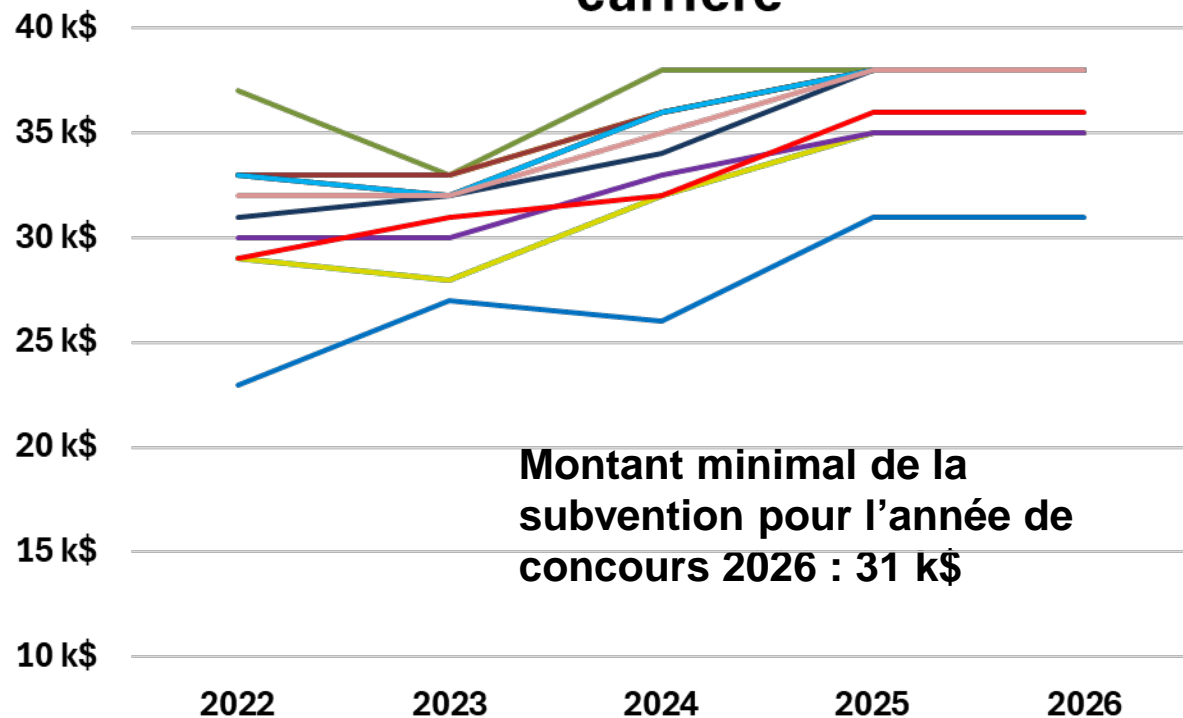
MoyenneClassement

→	<b>3.6</b>	<b>1</b>
	<b>3.2</b>	<b>2</b>
	<b>3</b>	<b>3</b>

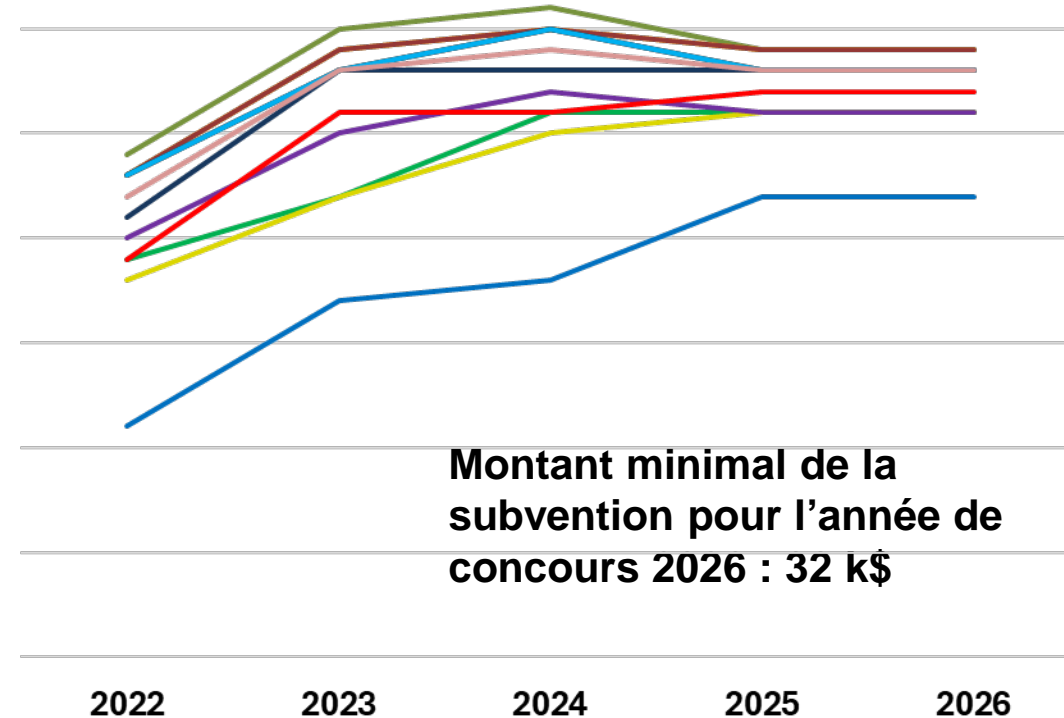
Résultats des Subventions à la découverte 2026 – Vue d'ensemble

# Montant minimal de la subvention selon le GE

## Chercheuses et chercheurs en début de carrière



## Chercheuses et chercheurs établis

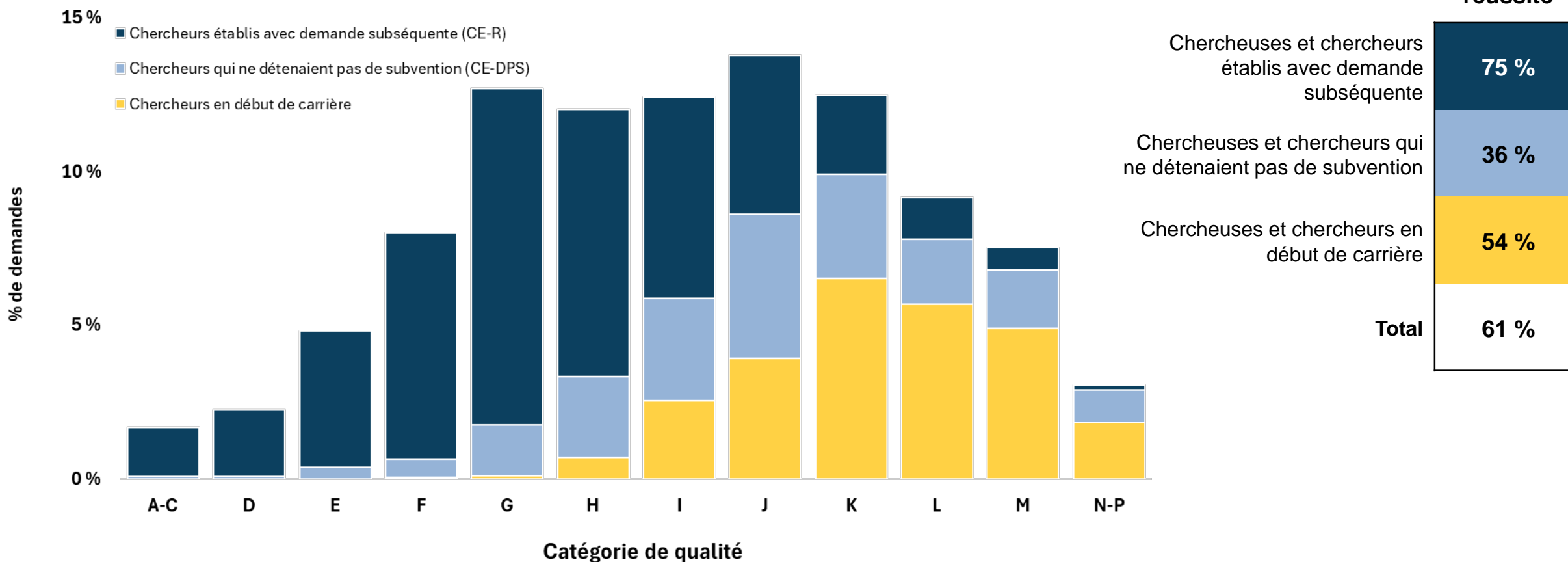


1501 1502 1503 1504 1505 1506 1507 1508 1509 1510 1511 1512

Résultats des Subventions à la découverte 2026 – Vue d'ensemble

# Résultats selon la catégorie de personnes candidates

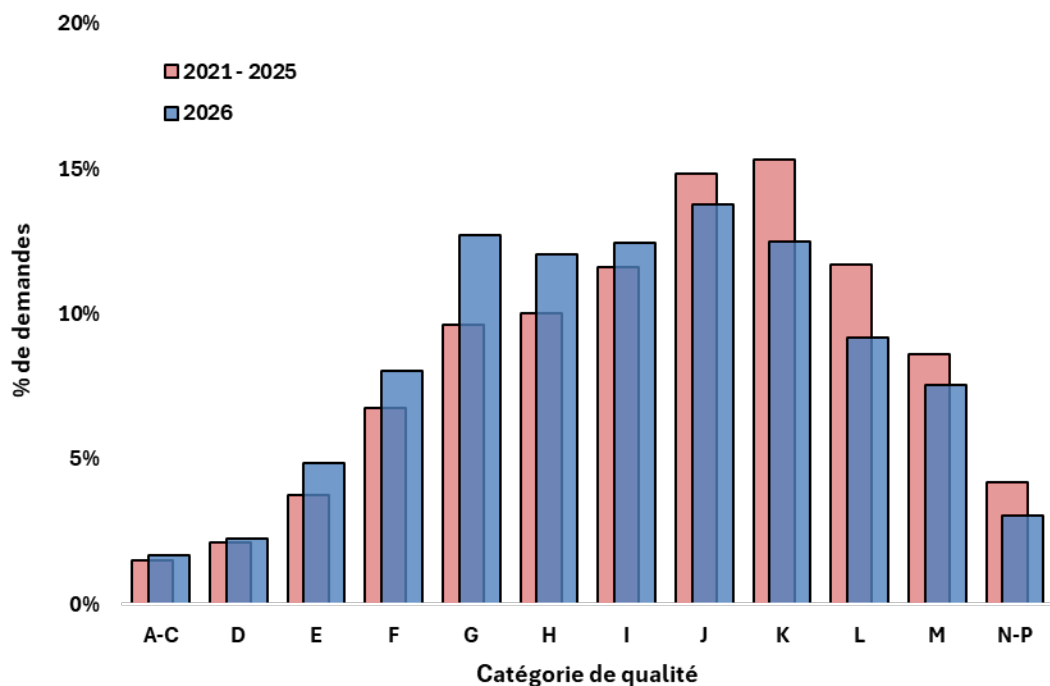
Résultats selon la catégorie de personnes candidates (n=3764)



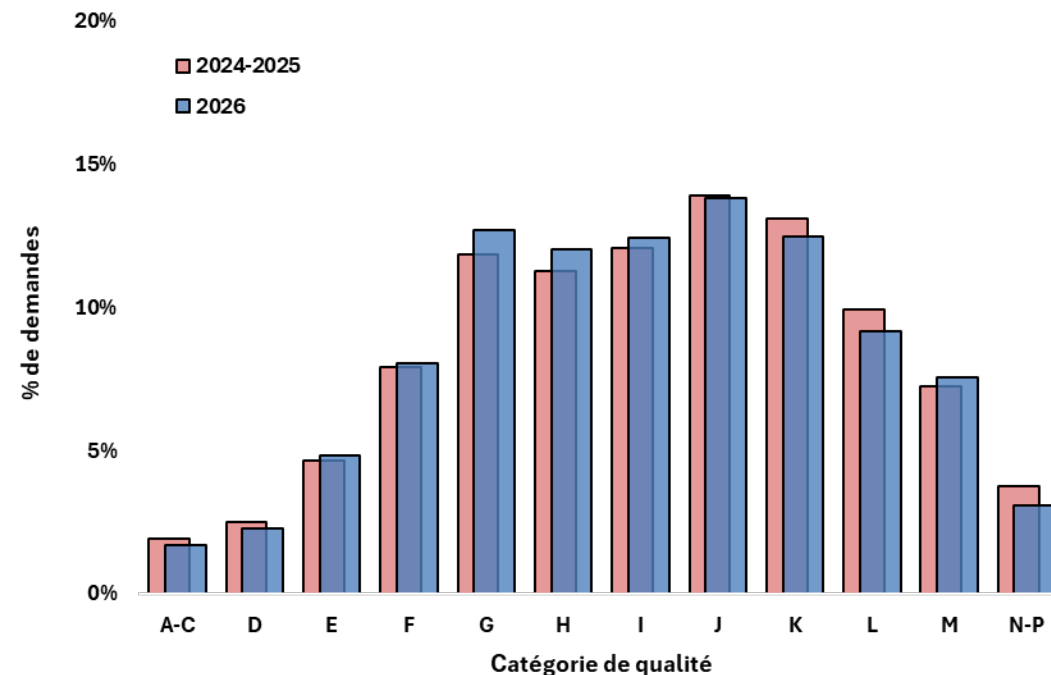
Résultats des Subventions à la découverte 2026 – Vue d'ensemble

# Résultats généraux – Année fiscale 2026 comparée aux résultats historiques

**Distribution des catégories de qualité année 2026 comparé aux 5 dernières années**

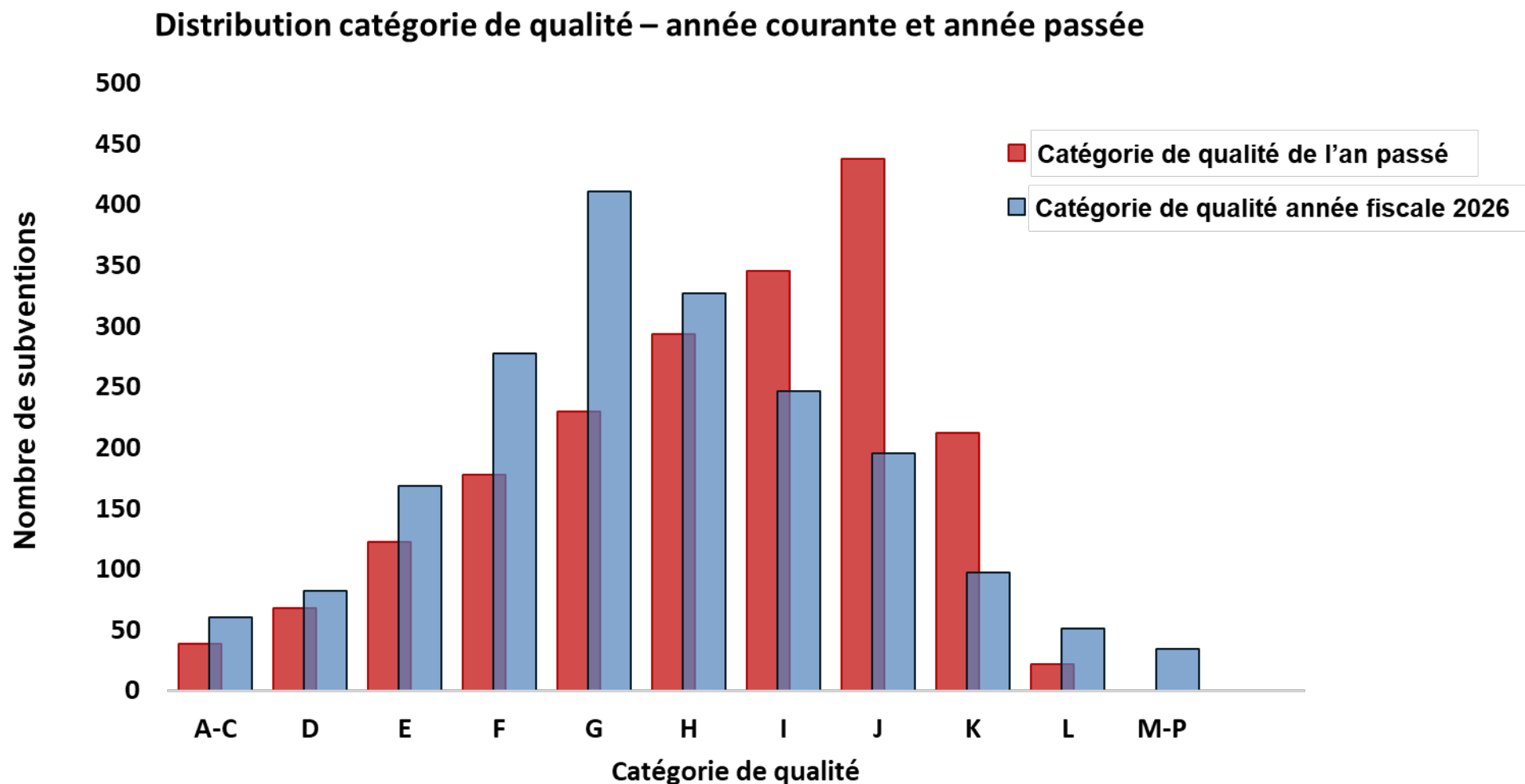


**Distribution des catégories de qualité année 2026 comparé aux 2 dernières années**



## Résultats des Subventions à la découverte 2026 – Vue d'ensemble

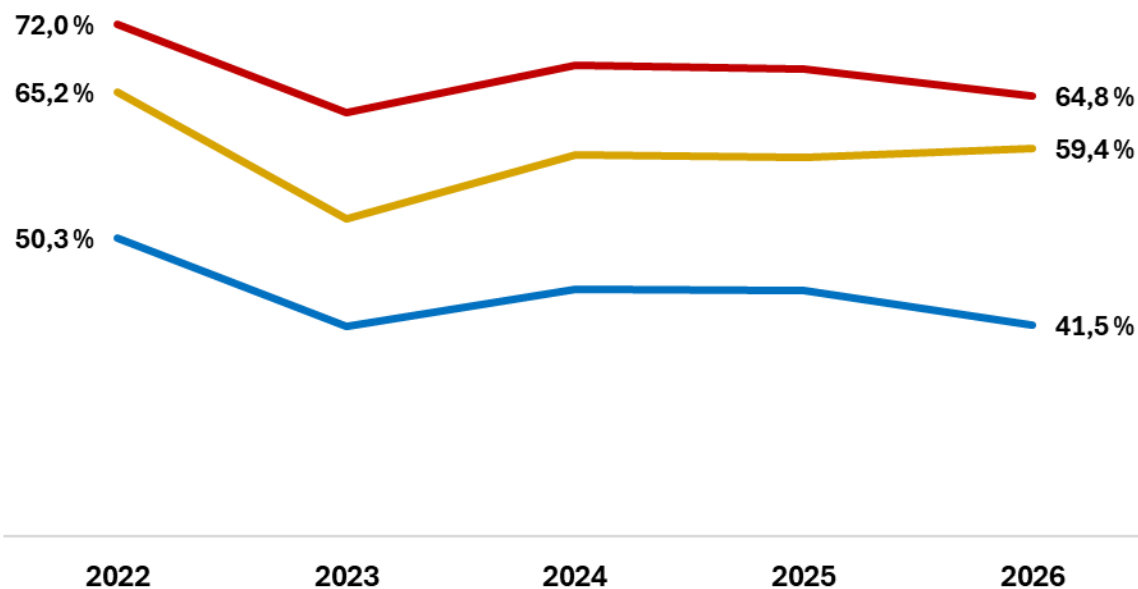
# Résultats généraux – Année fiscale 2026 comparé aux résultats des personnes candidates précédentes



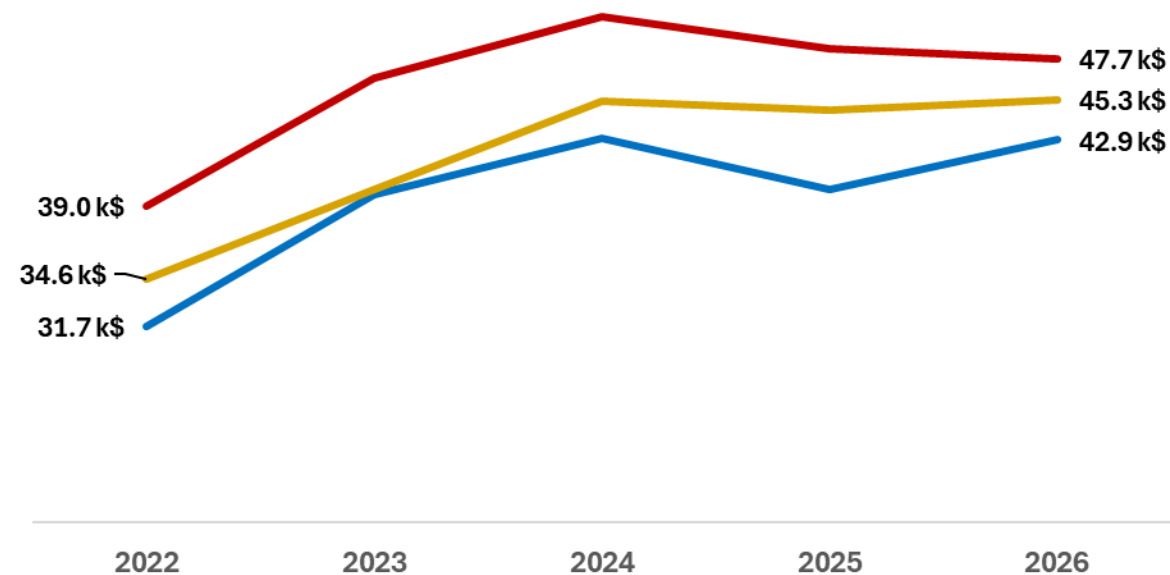
Résultats des Subventions à la découverte 2026 – Vue d'ensemble

# Résultats selon la taille de l'université et l'année

Taux de réussite



Montant moyenne de la subvention



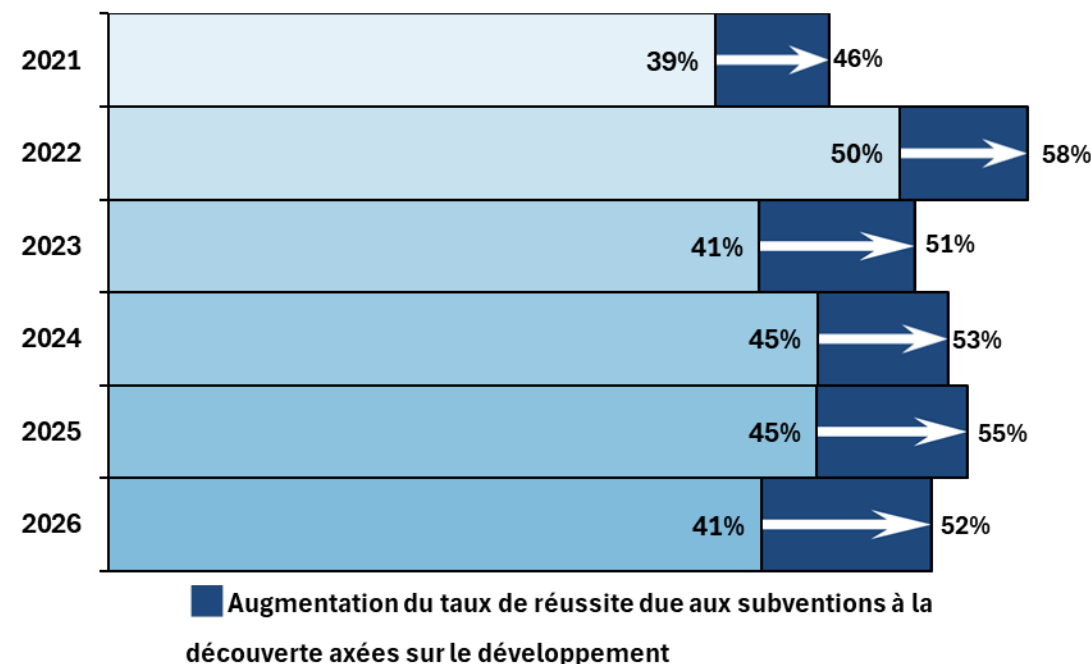
— petite université — université de taille moyenne — grande université

## Résultats des Subventions à la découverte 2026 – Vue d'ensemble

### Soutenir la recherche dans les petites universités

- Les subventions à la découverte axées sur le développement aident les chercheuses et chercheurs des petites universités dont les demandes de subventions à la découverte ont été jugées de qualité suffisante, mais tombent sous le seuil de financement.
- Subvention de deux ans (22 k\$ par année) s'ajoutant à l'aide fournie par l'université.
- L'université doit offrir à la ou au titulaire du soutien additionnel (fonds de contrepartie, allègement de la charge d'enseignement, achat d'équipement de recherche, bourse d'études, allocation de déplacement, etc.)

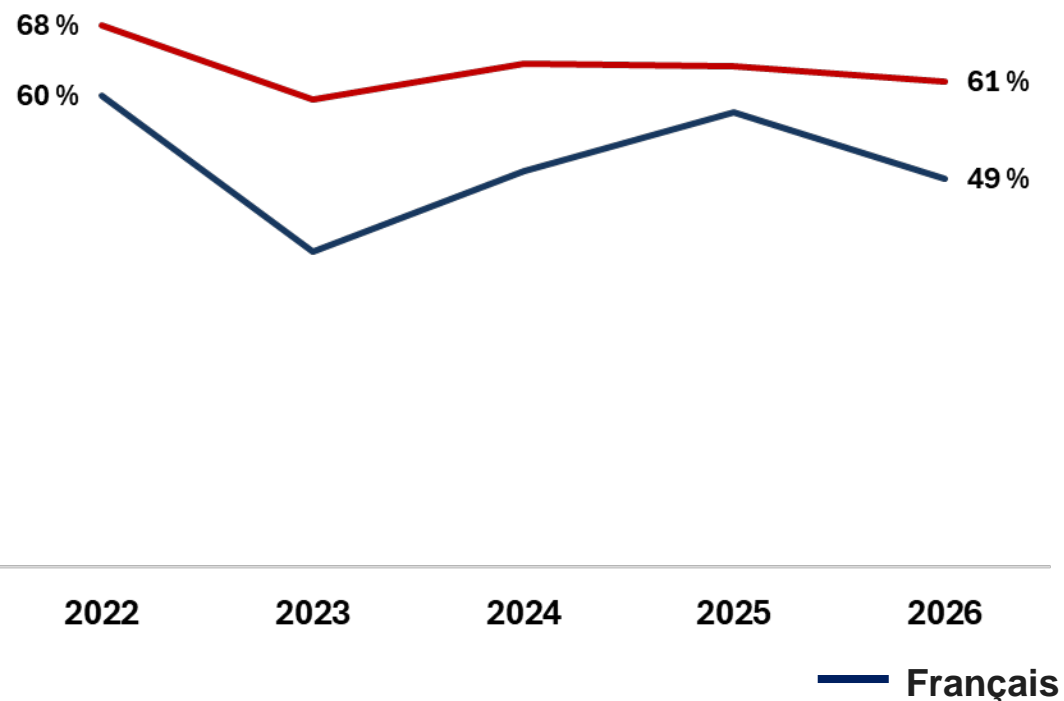
Taux de réussite des personnes candidates provenant de petites universités  
(incluant les subventions  
à la découverte axées sur le développement)



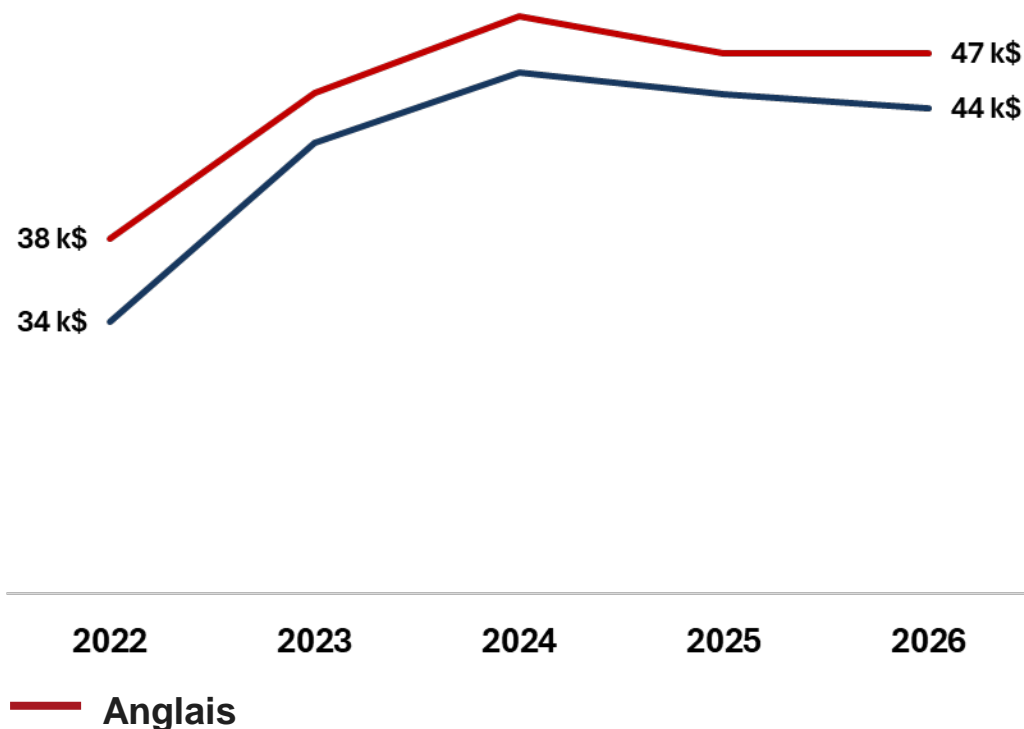
Résultats des Subventions à la découverte 2026 – Vue d'ensemble

# Résultats selon la langue dans laquelle la demande a été présentée et l'année

### Taux de réussite

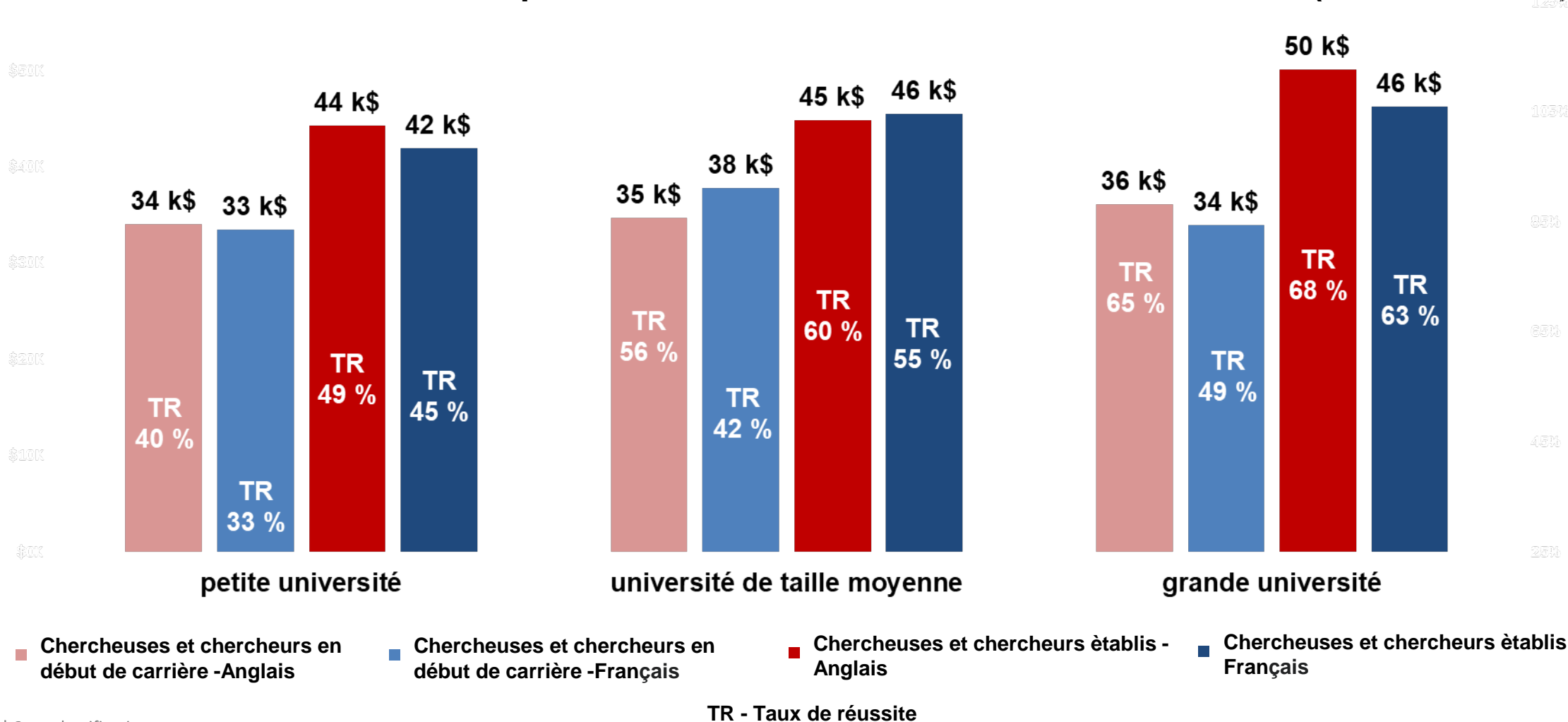


### Montant moyen de la subvention



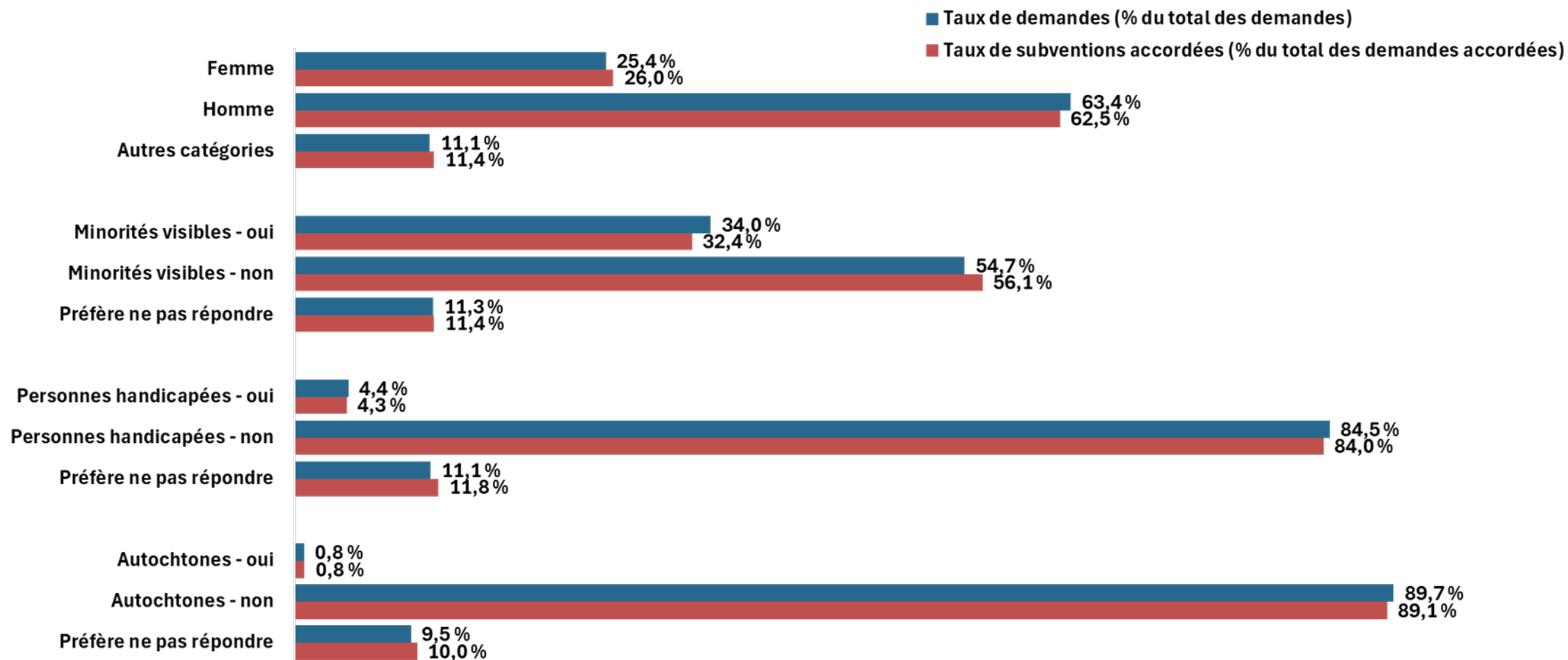
Résultats des Subventions à la découverte 2026 – Vue d'ensemble

**Montant moyen de la subvention selon la langue dans laquelle la demande a été présentée, la taille de l'établissement et l'étape de carrière de la chercheuse ou du chercheur (de 2022 à 2026)**



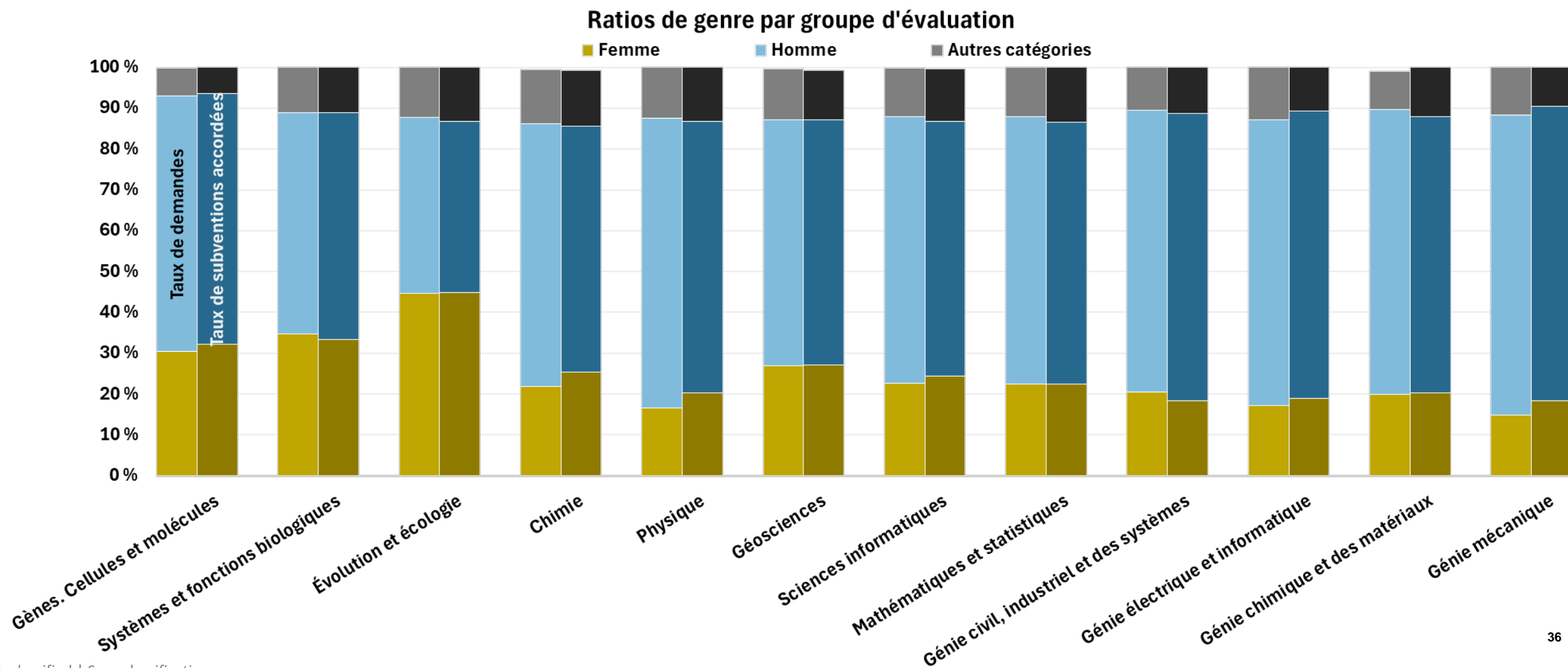
## Résultats des Subventions à la découverte 2026 – Vue d'ensemble

## Résultats selon groupes de population



## Résultats des Subventions à la découverte 2026 – Vue d'ensemble

## Résultats selon le genre



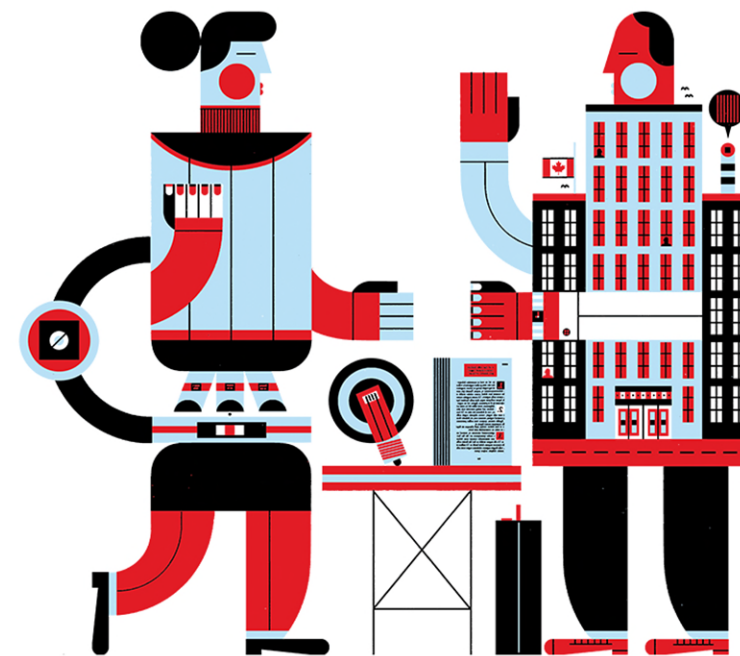
## Résultats des Subventions à la découverte 2026 – Vue d'ensemble

## Résultats globaux selon le statut et le genre de la personne candidate

		Femmes	Hommes	Autres catégories*
Chercheuses et chercheurs en début de carrière (CDC)	Nombre de subventions	206	305	23
	Taux de réussite	55 %	53 %	50 %
Chercheuses et chercheurs établis qui présentent une demande subséquente (CE-R)	Nombre de subventions	326	993	208
	Taux de réussite	79 %	74 %	77 %
Chercheuses et chercheurs établis qui ne détenaient pas de subvention (CE-DPS)	Nombre de subventions	65	195	33
	Taux de réussite	38 %	35 %	31 %

\* La colonne Autres catégories comprend les personnes qui ont choisi de ne pas préciser de genre.

# Résultats des concours des autres subventions



## Résultats des autres subventions

## Discovery Horizons de la découverte (DH)

	2022	2023	2024 <sup>C</sup>	2025	2026
<b>Nombre de lettres d'intention reçues</b>	842	410	81	84	<b>75</b>
<b>Nombre d'invitations</b>	64	58	43	50	<b>47</b>
<b>Nombre de subventions octroyées</b>	55	50	33	37	<b>36</b>
<b>Nombre de subventions</b>	10	16	15	11	<b>13</b>
<b>Taux de réussite<sup>A</sup></b>	18 %	32 %	45 %	30 %	<b>36 %</b>
<b>Budget<sup>B</sup></b>	4.8 \$M	7.0 \$M	5.5 \$M	4.2 \$M	<b>4.8 \$M</b>

A. – Taux de réussite à partir de l'étape de la demande en bonne et due forme

B. – Financement pour la durée totale de la subvention (de 3 à 5 ans).

C. – Modification de l'admissibilité : les candidates et candidats doivent choisir entre les subventions Horizon à la découverte et les subventions à la découverte.

## Résultats des autres subventions

**Subventions d'outils et d'instruments de recherche (OIR)**

	<b>2022</b>	<b>2023</b>	<b>2024</b>	<b>2025</b>	<b>2026</b>
<b>Nombre de subventions octroyées</b>	713	585	666	715	<b>734</b>
<b>Nombre de subventions</b>	207	204	199	191	<b>188</b>
<b>Taux de réussite</b>	29 %	35 %	30 %	27 %	<b>26 %</b>
<b>Taux de financement</b>	29 %	36 %	29 %	27 %	<b>27 %</b>
<b>OIR Budget</b>	25,0 \$M	26,0 \$M	25,1 \$M	25,0 \$M	<b>25,1 \$M</b>

## Résultats des autres subventions

**Subventions à la découverte axées sur le développement (SDD)**

	2022	2023	2024	2025	2026
<b>Nombre de demandes accordées</b>	28	40	38	47	<b>58</b>
<b>Nombre de subventions acceptées</b>	26	38	37	44	<b>56</b>
<b>Nombre de subventions refusées</b>	2	2	1	3	<b>2</b>
<b>Budget</b>	420 000 \$	800 000 \$	760 000 \$	1 034 000 \$	<b>1 276 000 \$</b>

## Résultats des autres subventions

### Programme de formation orientée vers la nouveauté, la collaboration et l'expérience en recherche (FONCER)

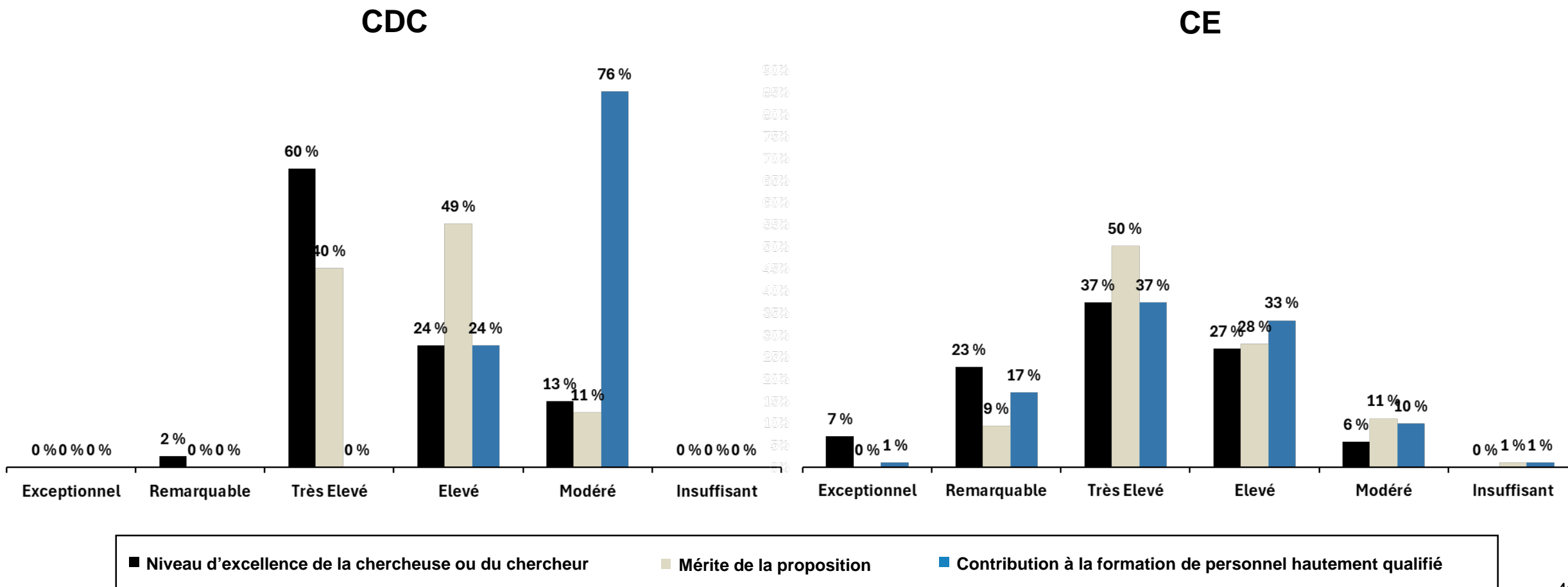
	2022	2023	2024	2025	2026
<b>Nombre de lettres d'intention reçues</b>	123	123	97	127	<b>179</b>
<b>Nombre d'invitations</b>	43	51	41	127	<b>101</b>
<b>Nombre de demandes reçues</b>	42	49	38	94	<b>93</b>
<b>Nombre de subventions</b>	13	20	17	16	<b>21</b>

# Résultats du concours de subventions à la découverte par groupe d'évaluation (GE)



Résultats du concours de subventions à la découverte 2026 par GE

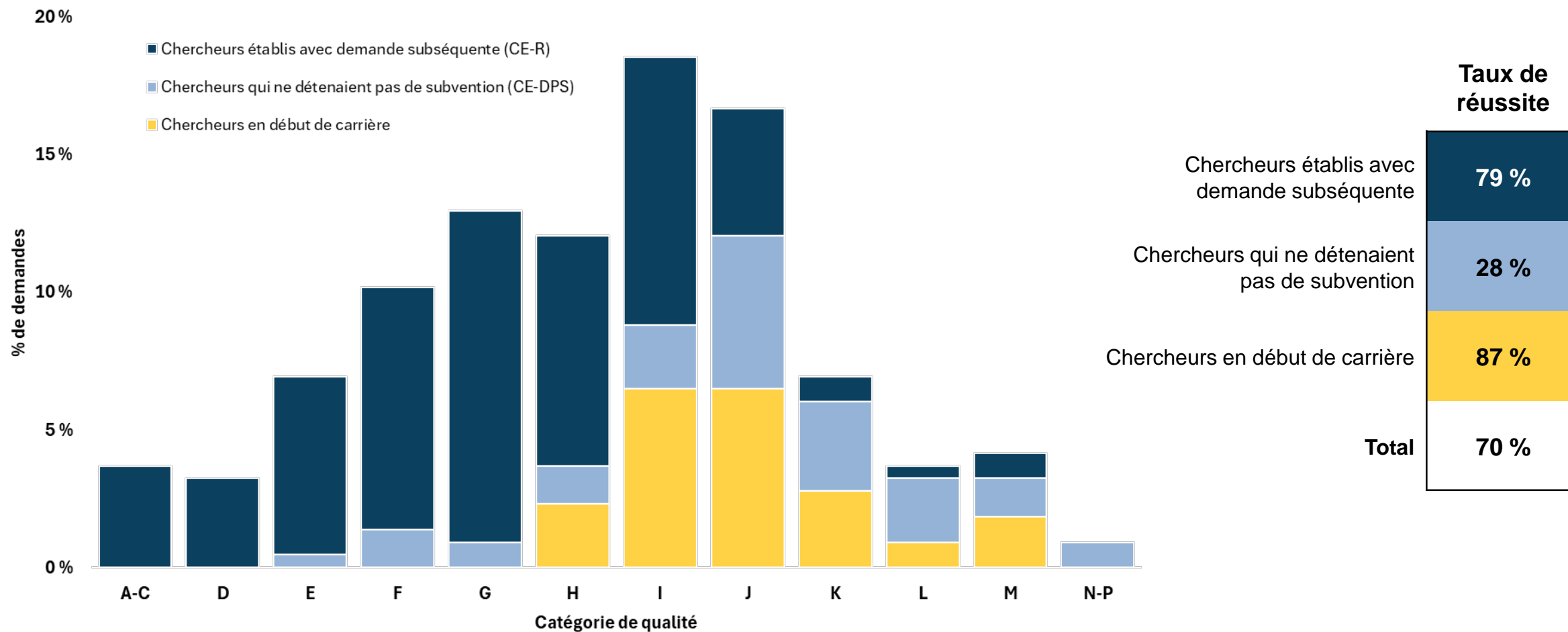
# GE 1505 – Physique



## Résultats du concours de subventions à la découverte 2026 par GE

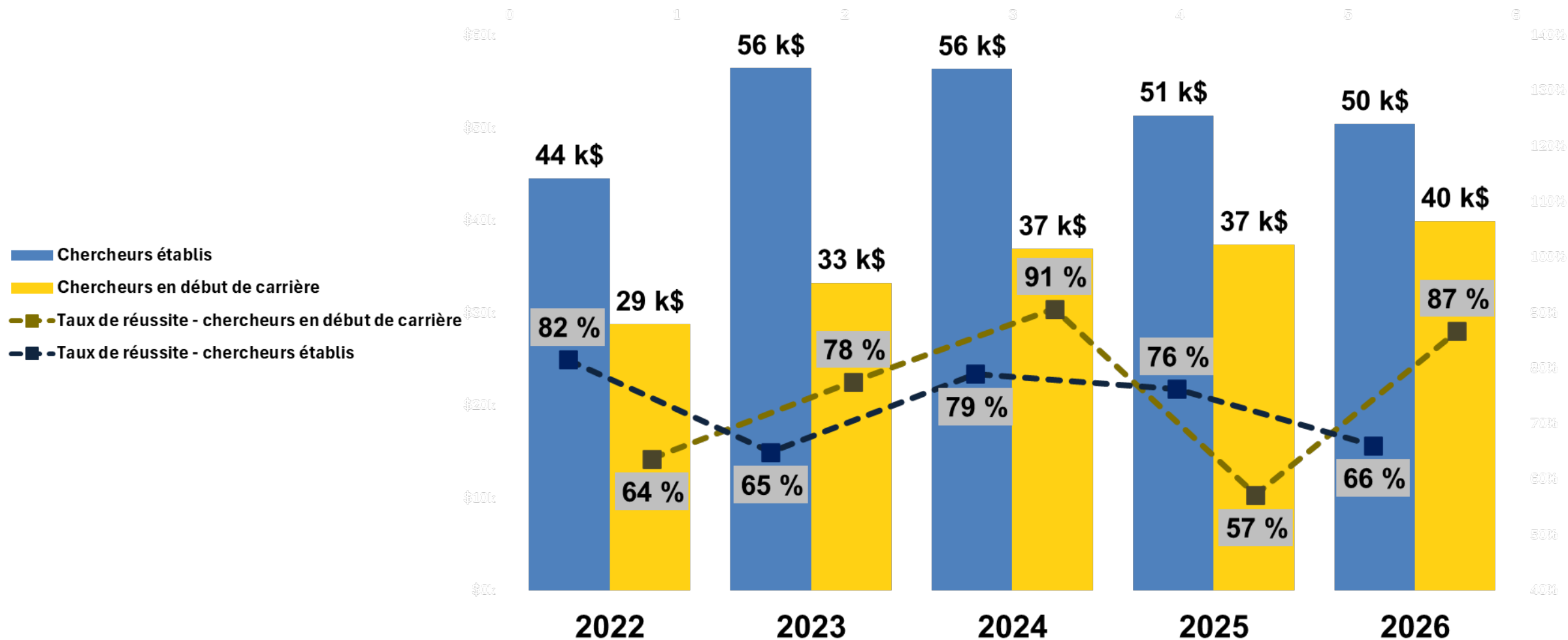
# GE 1505 – Physique

Résultats selon la catégorie de personnes candidates (n=216)



Résultats du concours de subventions à la découverte 2026 par GE

# GE 1505 – Physique

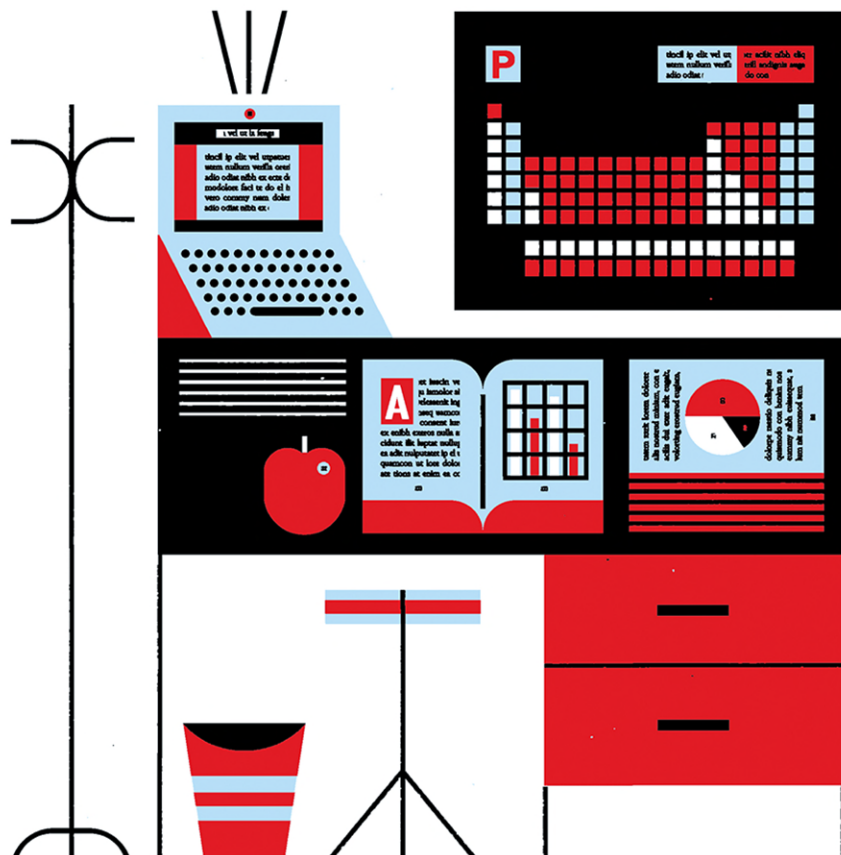


## Subventions de recherche et bourses

# Prochaines dates limites en 2026

## Dates limites de présentation des demandes

- Avis d'intention du Programme de subventions à la découverte – **4 août 2026**
- Avis d'intention du Programme de subventions à la découverte en physique subatomique: individuelles, de projet, ARM, OIR catégories 2 et 3 – **4 août 2026**
- Demande de subvention FONCER: **22 septembre 2026**
- Physique subatomique: Projets importants (> 500 000\$/an), et ARM – **1<sup>er</sup> octobre 2026**
- Programme de subventions d'outils et d'instruments de recherche (et physique subatomique, catégories 1, 2 et 3 – **26 octobre 2026**
- Programme de subventions à la découverte – **2 novembre 2026**
- Demande complète au Programme de subventions à la découverte en physique subatomique: individuelles et de projet (< 500 000\$/an) – **2 novembre 2026**
- **Nouveauté!** Prix Geoffrey-Hinton (dans le cadre du processus de demande de subvention à la découverte): **5 novembre, 2026**



# Avez-vous des questions?

Subventions de recherche: [resgrant@nserc-crsng.gc.ca](mailto:resgrant@nserc-crsng.gc.ca)

Équipe de physique : [physics-physique@nserc-crsng.gc.ca](mailto:physics-physique@nserc-crsng.gc.ca)

## Suivez-nous!

 [ca.linkedin.com/company/nserc-crsng](https://ca.linkedin.com/company/nserc-crsng)

 [facebook.com/nserccanada](https://facebook.com/nserccanada)

 [@nserc\\_crsng](https://twitter.com/nserc_crsng)